



**Comunidad  
de Madrid**

Dirección General de Educación  
Infantil, Primaria Y Especial

VICEPRESIDENCIA,  
CONSEJERÍA DE EDUCACIÓN Y  
UNIVERSIDADES

## **ALUMNADO CON DISCAPACIDAD VISUAL**



**Primeros pasos en la atención educativa**

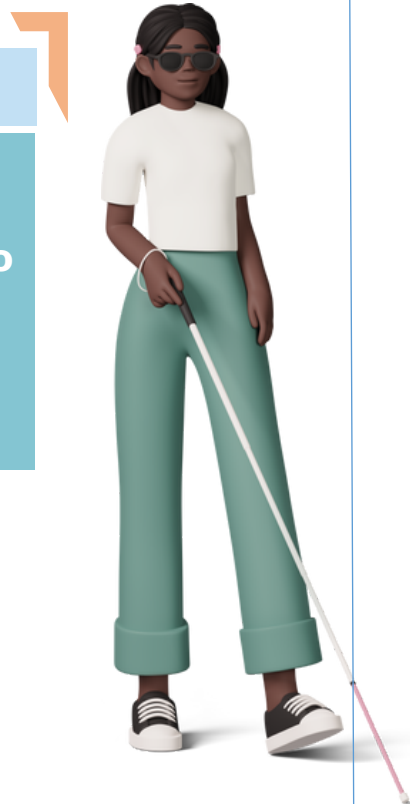
**Los alumnos con necesidad específica de apoyo educativo por pérdida o desviación significativa de la vista y de sus funciones relacionadas presentan dificultades relacionadas con:**

El acceso a la información visual, la orientación y la movilidad en el entorno.

El desarrollo de su autonomía personal.

### Un apunte:

**El funcionamiento del centro educativo depende en primera instancia del conocimiento exhaustivo de su alumnado y contexto concreto. En este sentido, el centro puede adoptar actuaciones globales para la atención a este alumnado.**



## ¿CÓMO HACER NUESTRO CENTRO MÁS ACCESIBLE?

### Plan de acogida

Antes del primer día de escolarización, mantén un **primer encuentro** con la familia para obtener información concreta.

Informes médicos, psicológicos, psicopedagógicos externos, tratamientos externos, gustos y preferencias, miedos...

**Aprovecha este encuentro para proporcionar una primera exploración del centro al alumno.**



Acuerda tantas visitas como sean necesarias para que conozca los distintos espacios. Va a necesitar que se le enseñe y se le **entrene en los distintos recorridos**, informando verbalmente de la situación de las barreras arquitectónicas, ayudándole a anticipar y a entrenar de forma aislada cada uno, proporcionándole referencias espaciales relevantes y concisas, y realizando recorridos rutinarios (siempre el mismo).

### Decisiones sobre las concreciones curriculares

Articular herramientas para el conocimiento de las **características** de este alumnado (dificultades para percibir los contrastes, las formas, los colores, campo visual reducido, dificultad para la orientación, etc.) a través de acciones formales (claustrs informativos, seminarios en el centro, elaboración de dípticos informativos, información sobre formación externa disponible sobre la discapacidad visual, etc.) e informales que guíen la elaboración de las concreciones.

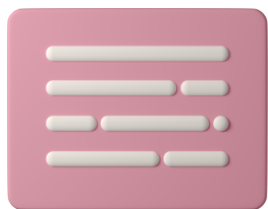


## ¿CÓMO HACER NUESTRO CENTRO MÁS ACCESIBLE?

### Los espacios del centro

Prestar atención a las condiciones de **luminosidad** tanto de las luces artificiales como de la luz natural (iluminación adecuada a lo que precise, evitando reflejos y deslumbramientos).

Señalar adecuadamente los distintos espacios con **claves** sonoras asociadas a los sonidos de los columpios, las pistas; claves táctiles asociadas a desniveles, pendientes, materiales del suelo; y visuales asociando colores a las paredes, y señalizando elementos peligrosos como vallas o escaleras.



*Un alumno ciego puede desplazarse por el centro escolar sin ser acompañado, utilizando bastón, si lo precisa. En cualquier caso, se le puede ofrecer, si es necesario, nuestro brazo para acompañarle, caminando ligeramente adelantado y deteniéndose brevemente ante la subida o bajada de escaleras.*

Adaptar las distintas **señales**, carteles y paneles de información para que puedan acceder a la información (a su altura, con contraste, colores) y asegurarnos que el alumno conoce su ubicación.



### Organización de las actividades de centro

Seleccionar las actividades de centro y actividades complementarias de manera que se garantice su **participación plena**.

Es importante evitar actividades que impliquen exclusiva o mayoritariamente habilidades

*Ver una proyección en el patio, pintar murales*

... o **adaptarlas**.

*Usar tecnologías que permitan ver la proyección en su dispositivo, pinturas de texturas, acompañar las actividades con música y movimientos*

**Es importante establecer medidas universales que permitan la SEGURIDAD Y PROTECCIÓN en el desplazamiento autónomo**



Elaborar un programa de patios estructurado que permita su participación con indicadores y **preponderancia auditiva y táctil** (toco, toco, ¿qué toco?, sillas musicales, empujar el balón con picas, el paracaídas).



## Otras decisiones....

### LIBROS DE TEXTO

Disponibles en distintos formatos: libros digitales que permitan acceder al contenido con lectores de pantalla, elección de editoriales que faciliten archivos para transcripción del material al código Braille.

Elección de **libros de lectura** disponibles en formatos accesibles (aplicación "MadREAD sin límites" de la Comunidad de Madrid, audiolibros,...).

### LIBROS DE LECTURA

Elección de **plataformas** y aplicaciones educativas que permitan la descripción auditiva de la información visual.

Incluir descripción auditiva, elegir letra, contraste que favorezca el acceso a las **aulas virtuales y la página web** del centro.

### PLATAFORMAS Y APLICACIONES EDUCATIVAS



## ¿CÓMO HACER MI AULA MÁS ACCESIBLE?

### En la estructuración del espacio del aula hay que tener en cuenta:

➔ Mantener la organización del aula **lo más estable** posible. El alumno tiene que conocer dónde se encuentran los distintos elementos y si se realizan cambios, hay que informarle y anticiparle verbalmente.

➔ Mantener los objetos y distintos elementos **ordenados** (sillas, mesas, materiales,..), y los pasillos sin obstáculos (evitar mochilas en el suelo), facilitando sus desplazamientos.

➔ Las **puertas y ventanas** deben estar completamente abiertas o completamente cerradas, para que no sean un obstáculo. Y debemos advertirle de cómo se encuentran.

➔ Si hay un cambio de aula o un espacio nuevo hay que hacer un recorrido ofreciendo al alumno **puntos de referencia fijos** (pizarra, mesa del profesor, ventanas, armarios) y proporcionarle referencias espaciales (izquierda, derecha, arriba, abajo), evitando términos como "aquí, allí".

➔ **Señalizar** los distintos rincones o zonas de trabajo por los que tenga que desplazarse (perchero, biblioteca,...) realzando la diferencia entre figura/fondo u objeto/fondo si presenta problemas de sensibilidad al contraste.

➔ Distribuir los **materiales del aula** de forma que sean accesibles para el alumno, para facilitar su utilización de forma autónoma (a su altura, ...).

➔ **Simplificar** la decoración del aula, priorizando exponer exclusivamente la información visual relevante.

## En el acceso a la información



Evitar **ruidos** que interfieran la información auditiva.

**Identificarse** al entrar y al salir del aula e indicar cuando otros entran o salen.

Con lenguaje concreto y sencillo, **describir** las situaciones e interacciones que se producen en el aula, sin dirigirse específicamente al alumno aunque puede requerir información adicional para acceder a los datos significativos.

Sustituir términos no informativos (aquí, allí, ese) por **referencias espaciales** concretas.

*A tu derecha, a tu izquierda, encima de la mesa, en la estantería debajo de la ventana...*

Verbalizar los **gestos** y lo que se escribe en la **pizarra**, especialmente los **dibujos**.



Emplear preferiblemente pizarra de **color blanco**, utilizando rotuladores que faciliten un buen contraste, y mantenerla limpia para favorecer el aprovechamiento de resto visual.

Puede ser más útil que visiona la **pantalla del ordenador** del profesor que la pizarra digital.



**El acceso a la información está en la base de todo aprendizaje, como docentes debemos asegurar la eliminación de barreras para acceder a ella**

## En la ubicación del alumno en el aula

Situarle en el aula de forma que pueda acceder a la información visual más relevante en cada **momento** (asamblea, pizarra, trabajo en grupo,...).

Como norma general, lo más **cerca** posible del profesor, aunque habrá que estudiar sus características visuales (acomodación a la luz, campo visual,...).

Potenciar conductas que le faciliten el acceso a la información como levantarse para ver la pizarra o preguntar siempre sus dudas.

## En el puesto de estudio

Mantenerlo **estable**.

Garantizar el **espacio necesario** para distribuir sus materiales y objetos.

Controlar la iluminación **según su patología** evitando reflejos en los distintos elementos y superficies (pizarra, mesa de trabajo...).

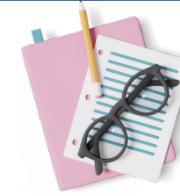
Facilitar una mesa con **espacio suficiente** para trabajar con los recursos específicos que necesita: libro braille, máquina Perkins, lupa tv, etc., y enseñarle a colocarlos siempre en la misma posición.



El espacio de trabajo debe estar **ordenado de la misma forma** y el alumno debe contar con hay que controlar el nivel de ruido ambiental del aula.

## USA TODAS LAS ARMAS PARA PERSONALIZAR EL APRENDIZAJE

- ✓ Nómbrale o tócale ligeramente en el brazo cuando le hables o le acerques algo.
- ✓ Acércale los **objetos** a la distancia optima y entrégaselos colocándoselos en la mano.
- ✓ Usa con **naturalidad** palabras relacionadas con la visión (ver, mirar,...), para el alumno ciego son sinónimos de tocar o de sentir.
- ✓ Utiliza un lenguaje muy descriptivo (comparaciones, **ejemplificaciones**) para presentar la información, haz síntesis o recapitulaciones periódicas y asegúrate de que lo ha comprendido haciéndole preguntas frecuentes concretas.
- ✓ Busca espacios **para hablar** y favorecer que pueda contarte lo que necesita.
- ✓ Puede necesitar que **moldees** el movimiento que debe hacer, si no lo puede percibir, especialmente en el área de Educación Física. Retírate lentamente a medida que vaya siendo capaz de hacerlo.
- ✓ Utiliza **maquetas** y representaciones físicas como medio de comprensión de las distintas relaciones espaciales y para facilitar el acceso a la información recibida a través de la visión lejana. Úsalas para anticipar cómo será el espacio y el recorrido en excursiones y salidas.
- ✓ Usa **objetos** en situaciones de la vida real.
- ✓ Estimula el resto de sus sentidos y compensa la información visual por otros canales (auditivo y táctil preferentemente), reduce la ejercitación y adapta la información escrita. Reducirá su **fatiga visual**. Planifica breves pero frecuentes descansos.
- ✓ Dale **tiempo extra**, su lectura y escritura puede ser más lenta.
- ✓ Favorece que reconozca a los compañeros de clase y a los distintos profesores a través de **otros rasgos** identificativos no relacionados con la información visual.
- ✓ Favorece su **autonomía** sin sobreprotegerle. Planifica situaciones que le garanticen experiencias de éxito. Es capaz de muchas cosas.



Estimula el uso de las **ayudas ópticas** indicadas.



### Adapta los materiales



- Presenta la información de forma ordenada.
- Incluye lo imprescindible. Evita lo innecesario.
- Selecciona el tamaño y contraste adecuado a su patología. No siempre favorece la ampliación a un formato A3.
- Realza el contraste figura-fondo en formato escrito y en la realidad.
- Prepara con antelación los materiales que tengan que ser adaptados a Braille, relieve, audio, ampliación o soporte informático: exámenes y ejercicios, libros de texto y de lectura, gráficos y mapas, materiales de laboratorio, etc.
- Dale con anterioridad este material.

## TODOS JUNTOS ES MEJOR

Planifica reuniones **periódicas** con la familia. El conocimiento del alumno es la base del éxito. Entre todos podemos hacer un ajuste preciso de la atención educativa.

Es importante que nos facilite los distintos informes oftalmológicos para poder ajustar la respuesta educativa.



Comprende las necesidades y preocupaciones de la familia **sin realizar juicios.**

Informales de lo que se trabaja en clase para que puedan colaborar y reforzarlo en casa.

## No olvides...

Ponte en contacto lo antes posible con el orientador/a que atiende tu centro para solicitar su asesoramiento especializado en relación con el ajuste de la respuesta educativa.

Coordínate con los maestros especialistas en Pedagogía Terapéutica de tu centro y del EOEP específico de discapacidad visual en caso necesario.

Planifica una reunión con el equipo docente del grupo para la coordinación de la señalización y la adaptación de los materiales.

## PARA SABER MÁS

<https://www.educa2.madrid.org/web/centro.eoep.visuales.madrid>

Web de Recursos Educativos de ONCE ([ENLACE](#))

Illustration by:  
Icons 8 from [Ouch!](#)



Con la colaboración del  
EOEP Específico de  
Discapacidad Visual